

전공적성검사 기출 문제

50문항



1. 아래 글의 빈칸에 들어갈 가장 알맞은 단어를 고르시오.

우리는 남과 의사소통을 할 때 먼저 내 생각을 전달하려고 한다. 그런데 아무리 전달을 잘 해도 상대방으로부터 돌아오는 ()이 기대와는 전혀 다른 경우가 있다.

- ① 방식 ② 보상
- ③ 반응 ④ 저항

2. 다음에 제시된 문장들을 옳게 배열한 것을 고르시오.

가. 평상시에는 자상한 편인데 이유 없이 화를 낼 때가 있다.
 나. 그와 내가 가까운 친구 사이이기 때문이다.
 다. 철수는 이상한 성격을 지니고 있다.
 라. 나는 철수의 그런 성격을 이해하려고 노력한다.

- ① 다, 라, 나, 가 ② 다, 가, 라, 나
- ③ 라, 가, 나, 다 ④ 가, 다, 나, 라

3. 다음 글의 마지막에 올 문장으로 가장 적절한 것을 고르시오.

우리나라는 불과 한 세대 만에 세계 11위의 경제대국으로 성장했다. 이 같은 압축 성장 과정은 여러 가지 문제를 낳았다. 한마디로 성장의 과실을 둘러싸고 끊임없이 갈등이 분출하고 있지만 조정과 합의를 이루지 못하고 있다. 성장의 동력은 갈수록 떨어지는데 대안은 마땅치 않다. _____

- ① 세계 10위 이내의 경제대국으로 진입해야 한다.
- ② 미래 전망은 그래서 불투명할 수밖에 없다.
- ③ 주변 국가들과의 경제협력이 가속화되고 있다.
- ④ 성장과 분배의 균형을 이루어야 한다.

4. 다음에 나열한 단어들을 모두 포괄할 수 있는 바로 상위의 개념은?

경칩, 입하, 추분, 등지

- ① 명절 ② 계절
- ③ 월령 ④ 절기

5. 다음 중 오류가 있는 추론을 고르시오.

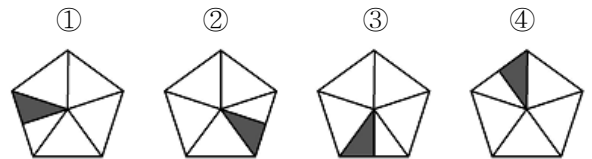
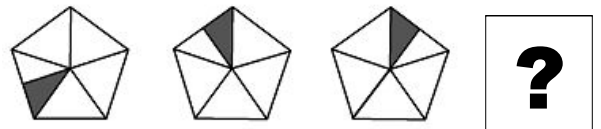
- ① 플라톤은 사람이므로 죽을 수밖에 없는데, 모든 사람은 생명이 유한하기 때문이다.
- ② K대학교 출신은 대체로 유능하다. 그러므로 그 대학 출신인 박민수는 유능한 사람일 가능성이 있다.
- ③ 보기 좋은 떡이 먹기도 좋다.
- ④ 우리 가족은 거짓말을 하지 않는다. 아버지, 어머니, 형, 누나 등 거짓말을 하는 사람이 발견되지 않는다.

6. 아래 글의 빈칸에 들어갈 가장 알맞은 단어를 고르시오.

미국의 대통령 링컨은 모자 속에 늘 종이와 연필을 넣고 다니면서 좋은 생각이 떠오르거나 남한테 유익한 말을 들으면 즉시 기록하는 습관이 있었다. 그래서 그의 모자를 () 사무실이라고 불렀다.

- ① 우아한 ② 이동하는
- ③ 협소한 ④ 회전하는

7. 다음에 나열된 도형의 패턴은 일정한 규칙을 갖고 있다. 패턴의 변화 규칙을 찾아서 ?에 올 도형을 찾으시오.



8. 어느 시험에서 6명의 학생의 성적이 140점, 125점, 180점, 110점, 165점, X 이고 가장 높은 점수와 가장 낮은 점수의 차이가 80점이라면, X의 점수로 가능한 것은?

- ① 60점 ② 85점
- ③ 190점 ④ 220점

9. 다음 글의 마지막에 올 문장으로 가장 적절한 것을 고르시오.

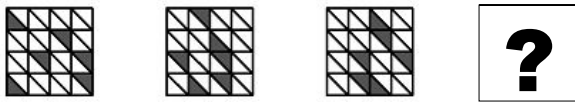
왜 놀이가 중요할까? 그 자체가 의사소통의 지름길이기 때문이다. 아이와 소원해졌다고 갑자기 “애, 아빠와 얘기 좀 할까?”라고 묻지 마라. 오히려 뜬금 없는 제안이 더욱 서먹하게 만들 수 있다. _____

- ① 한 시간의 설교보다 1분 놀이가 더 효과적이다.
- ② 설교와 놀이를 병행하는 것이 좋다.
- ③ 장시간 아이와 얘기를 하는 것이 중요하다.
- ④ 놀이만 해서는 안 된다.

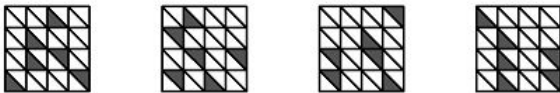
10. $A \triangle B$ 는 A와 B 중 큰 것을, $A \nabla B$ 는 A와 B 중 작은 것을 나타낸다. 이때, $(4 \nabla 5) \triangle (3 \nabla 6)$ 은 무엇인가?

- ① 3 ② 4 ③ 5 ④ 6

11. 아래 나열된 도형에서 패턴의 변화 규칙을 찾아 ?에 올 도형을 찾으시오.



- ① ② ③ ④



12. 다음은 철수네 반에서 사과와 배를 좋아하는 학생 수를 조사한 것이다.

사과와 배를 모두 좋아하는 학생은 10명이다.
배를 좋아하지 않는 학생은 23명이다.
사과를 좋아하는 학생은 18명이다.

다음 중 옳은 것은?

- ① 사과와 배 모두를 좋아하지 않는 학생은 6명이다.
- ② 철수네 반의 학생 수는 28명이다.
- ③ 사과를 좋아하지 않는 학생은 최소한 15명이다.
- ④ 배를 좋아하는 학생은 13명이다.

13. 아래 제시된 단어와 공통점을 가진 것은?

군인, 축구선수, 소방관

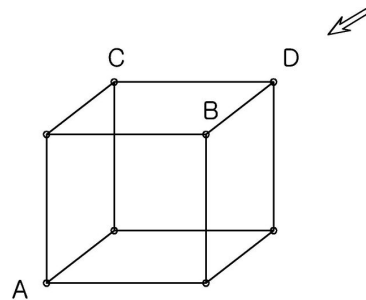
- ① 보이스카우트 ② 국회의원
- ③ 일반 공무원 ④ 변호사

14. 다음 중 J회장과 동일한 논리적 오류를 범하고 있는 사람은?

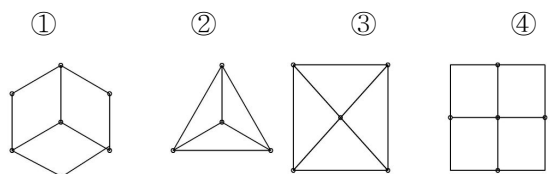
모 회사 J회장은 비자금 사건에 대한 최후 변론에서 징역형이 구형되자 “억울하다. 다른 기업인들도 다 비자금을 조성했는데 왜 나만 잡고 이러는가. 우리나라에서 기업활동하는 데 1억 정도 비자금 조성 안하는 사람이 몇이나 된다고...” 말하였다.

- ① A: 정치인들이 먹은 몇십억은 기부금이고 J회장 조성한 1억은 비리나니 말도 안돼.
- ② B: 우리나라 기업인들이 다 그렇지 뭐.
- ③ C: 그래도 우리나라가 이만큼이라도 살게 된 것이 저런 기업인들 때문이 아닐까?
- ④ D: 저 사람 25년 동안 하루도 쉰 적이 없었다던데... 아직 할 일도 많은데 좀 더 열심히 일할 수 있도록 선처해주는 것이 어떨까.

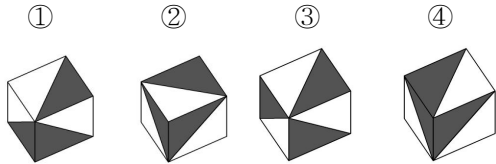
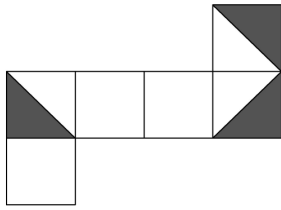
15. 다음 그림을 보고 질문에 답하시오.



위의 정육면체를 화살표와 같이 D에서 A 방향으로 볼 때 나올 수 있는 도형의 모양은?



16. 제시된 전개도에 맞는 도형을 찾으시오.



17. 아래 글의 빈칸에 들어갈 가장 알맞은 단어를 고르시오.

진정한 비평가라면 ‘자신의 비평 쓰기가 혹시 편협한 당파성이나 주관적인 평가에 함몰된 것은 아닌가’라는 반성적 자의식을 지녀야 할 것이다. 또한 자신의 비평이 무의식적으로, 혹은 의식적으로 일종의 문학적 권력으로 작동하고 있다는 사실에 대한 냉철한 인식 역시 비평가가 지녀야 할 중요한 () 중의 하나일 것이다.

- ① 덕목 ② 임무 ③ 작업 ④ 권리

18. 다음의 보기와 동일한 논리적 오류를 고르시오.

소크라테스는 감옥에서 독배를 들고 죽었다. 그러므로 그의 말은 믿을 것이 못된다.

- ① 정씨는 참말만 하는 사람이다. 왜냐 하면 그는 거짓말을 하지 않는 사람이니까.
 ② 까마귀 날자 배 떨어진다.
 ③ 그는 벌써 두 번이나 회의에 지각했으므로, 그와는 어떤 약속을 해서는 안 된다.
 ④ 그 학생은 선생님에게 대든 고약한 사람이니, 지각한 이유도 엉터리일거야.

19. 다음은 일정한 규칙에 따라 수를 배치한 것이다. 다음의 ? 에 알맞은 수는?

(2 3), (4 6), (8 12), (16 ?), (32 48)

- ① 20 ② 24 ③ 28 ④ 30

[20~22] 다음은 모 대학 학생 수와 전공분포이다.

학년	남학생	여학생
1	303	259
2	215	109
3	182	88
4	160	84
총	860	540

전공	퍼센트
인문과학	33%
사회과학	30%
자연과학	27%

20. 위에서 1학년 남학생과 2학년 여학생의 비율은?

- ① 1:1 ② 2:1 ③ 3:1 ④ 4:1

21. 위에서 아무 것도 전공하지 않는 학생의 수는?

- ① 100 ② 120 ③ 140 ④ 160

22. 위에서 유추할 수 있는 것을 옳게 고른 것은?

- a. 자연과학을 전공하는 남학생의 수가 동일 전공의 여학생 수보다 많다.
 b. 전체 학생의 50% 이상이 사회과학이나 자연과학을 전공한다.
 c. 4학년 중 여학생 대비 남학생의 비율은 2보다 작다.

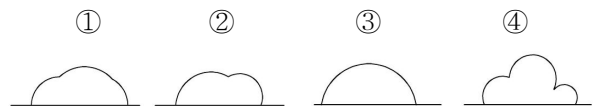
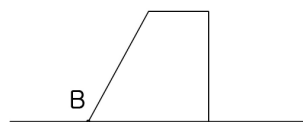
- ① a, b ② b, c ③ a, c ④ b

23. 제시된 낱말과 동일한 관계가 성립되도록 () 에 들어갈 가장 적절한 단어를 고르시오.

낱말	:	문장
()	:	태양계

- ① 우주 ② 혜성 ③ 행성 ④ 은하계

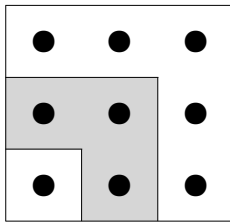
24. 아래의 도형을 평평한 면 위에서 미끄러지지 않게 시계방향으로 180도 회전시킬 경우 점 B 가 그리는 궤적을 찾으시오.



25. 6층 호텔의 6층에는 방이 1개, 5층에는 2개, 4층에는 방이 4개 있다. 이와 같이 각 층에는 바로 위층에 비해 2배 더 많은 방이 있고, 손님이 오면 6층부터 방을 채워 내려간다. 다음 보기 중 적당하지 않은 추론은 어느 것인가?

- ① 1층에 있는 방의 수는 32개이다.
- ② 각 방에 1명씩 배치되어 있을 때 한 사람의 손님이 새로 도착하여 3층에 배치되었다면 원래 손님은 16명이다.
- ③ 각 방에 1명씩 들어간다면 수용할 수 있는 총 인원은 63명이다.
- ④ 각 방에 2명씩 10명의 손님이 배치된다고 하면 6층부터 4층까지 손님이 들어간다.

26. 다음 그림을 참고하여 1부터 시작하여 처음 50개의 홀수의 합을 구하면 얼마인가?



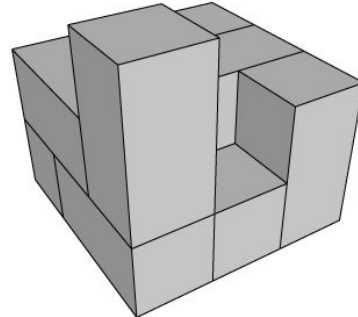
- ① 1500 ② 2000 ③ 2500 ④ 3000

27. 아래 글의 괄호 안에 들어가기에 알맞은 단어들 순서대로 나열된 것을 고르시오.

일본 정부가 독도 인근의 우리 측 배타적 경제수역(EEZ)에 들어와 수로 탐사를 하겠다고 국제수로기구(IHO)에 통보했다. 다른 나라의 EEZ에서 ()을 하려면 해당국가의 허가를 받아야 하는 것은 국제법의 상식이다. 일본이 한국 정부와 () 상의도 없이 우리 측 EEZ에서 수로 탐사를 하겠다는 것은 한국에 대한 명백한 ()이다.

- ① 경제 활동, 언필칭, 도전
- ② 외교 활동, 피차간, 위약
- ③ 수로 측정, 긴밀한, 경교
- ④ 해양 측량, 일언반구, 도발

[28~29] 다음은 한 변의 길이가 1이고 높이가 2인 블록을 쌓은 것이다.



28. 블록의 개수는?

- ① 7 ② 8 ③ 9 ④ 10

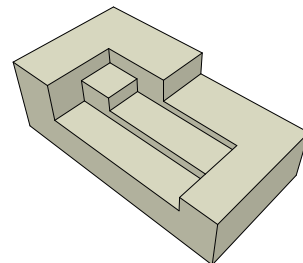
29. 밑면을 제외하고 페인트를 칠할 때 칠해지는 면의 수는? (단, 일부만 칠해지는 면은 제외한다.)

- ① 22 ② 23 ③ 24 ④ 25

30. 0.25에 대한 설명 중 틀린 것은?

- ① 0.01이 25개이다.
- ② $\frac{1}{4}$ 과 같다.
- ③ 0.20보다 0.05만큼 크다.
- ④ 0.25보다 작은 수는 모두 24개이다.

31. 위에서 바라본 도형의 모양을 찾으시오.

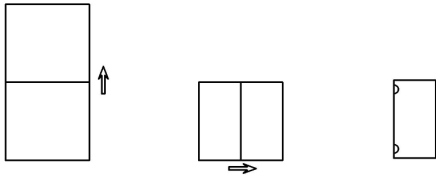


- ①
- ②
- ③
- ④

32. 토론을 위하여 철수, 민재, 영희, 민주 네 명이 동일한 간격으로 원탁에 둘러앉았다. 철수는 영희의 오른쪽에 있고, 민재와 영희는 마주보고 있다. 민주의 왼쪽과 오른쪽에 앉은 사람을 차례로 짝지은 것은?

- ① 철수 — 민재 ② 민재 — 철수
- ③ 민재 — 영희 ④ 영희 — 민재

33. 아래 그림과 같이 종이를 두 번 접고 왼쪽 변에 구멍을 두 개 낸 다음 다시 펼칠 경우 구멍이 난 모양은 다음 중 어느 것과 일치하는가?



- ①
- ②
- ③
- ④

34. 제시된 낱말과 동일한 관계가 성립되도록 괄호 안에 들어갈 가장 적절한 단어를 고르시오.

도로	: 자동차
하늘	: ()

- ① 갈매기 ② 비
- ③ 비행기 ④ 구름

35. 어느 대회에 32개 팀이 출전해서 4팀씩 8개조로 나뉘어 같은 조의 모든 팀이 서로 경기를 1회씩 치른다. 그 결과 각 조별 상위 2개 팀이 본선에 진출하여 승자진출방식(토너먼트방식)으로 경기를 진행한다. 이 대회에서 우승팀이 치르게 되는 총 경기 수는?

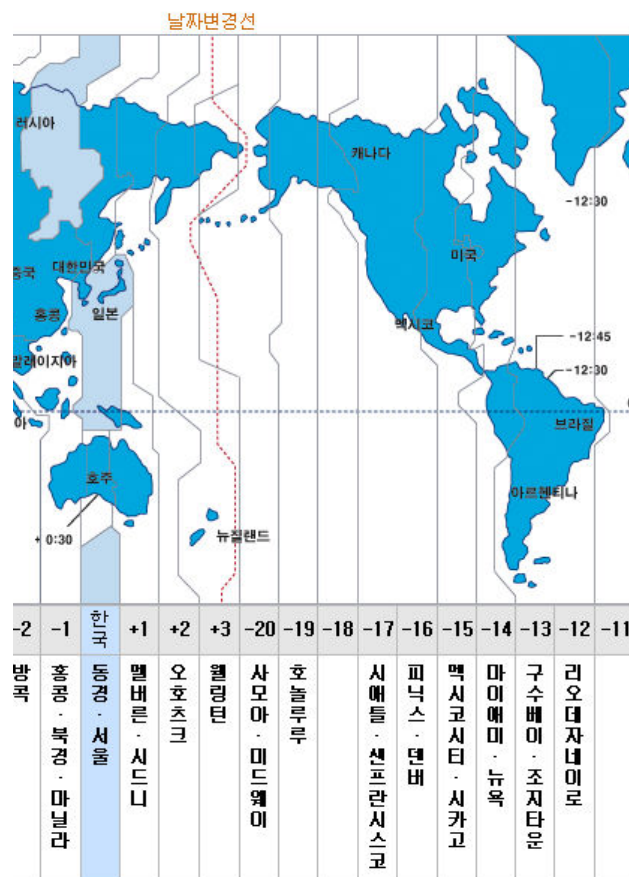
- ① 5경기 ② 6경기
- ③ 7경기 ④ 8경기

36. 아래의 문장들을 옳게 배열한 것을 고르시오.

가. 이렇게 3년이 지나자 정치는 혼란해지고 국경은 자주 침범 당했다.
 나. 그는 국사를 팽개치고 날마다 주연을 벌였다.
 다. 젊은 나이에 즉위한 왕은 늘 기고만장했다.
 라. 신하가 보다 못해 왕에게 간언을 고했다.

- ① 다, 나, 가, 라 ② 가, 다, 라, 나
- ③ 라, 나, 가, 다 ④ 다, 라, 가, 나

37. 아래의 세계 시차표에 의하면 뉴욕의 시각은 인천보다 14시간 늦다. 인천에서 뉴욕까지 비행기로 12시간 걸린다고 할 때 인천에서 11월 17일 오후 2시에 출발한 비행기가 뉴욕에 도착하였을 때 그곳의 시각은?



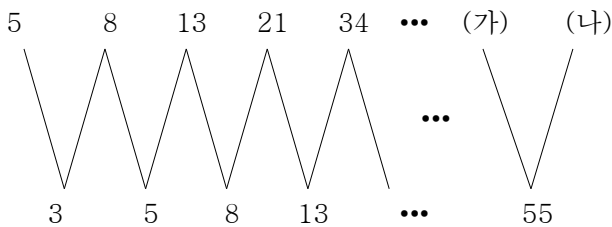
- ① 11월 17일 정오
- ② 11월 17일 자정
- ③ 11월 18일 정오
- ④ 11월 18일 자정

38. 아래 문장들을 옳게 배열한 것을 고르시오.

가. 폭력시위로 마무리를 짓는다면 국가와 사회에 큰 짐을 떠안기는 일이다.
 나. 그러나 그 단체가 폭력시위를 할 수도 있다.
 다. 어느 단체가 평화시위를 하겠다면서 출국하면 말할 수 없다.
 라. 평화시위는 민주사회에서 보장 받은 권리다.

- ① 가, 나, 다, 라 ② 라, 다, 나, 가
 ③ 나, 가, 라, 다 ④ 다, 라, 가, 나

39. 다음 그림은 일정한 규칙에 의해 배열되어 있는 숫자를 나타낸 것이다. (가)의 값은 무엇인가?



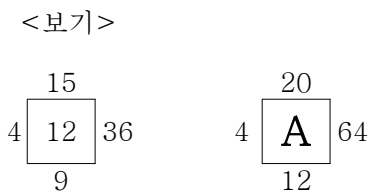
- ① 34 ② 55 ③ 89 ④ 144

40. 아래 글의 괄호 안에 들어가기에 알맞은 단어들 순서대로 나열된 것을 고르시오.

혼혈을 배척하는 것은 세계화 시대에 맞지 않는다. 세계적 ()는 피의 섞임이든, 문화의 섞임이든, 경제의 섞임이든, 모든 혼혈에 대해 ()해지라고 요구한다.

- ① 조류, 관대 ② 추세, 엄격
 ③ 시류, 냉담 ④ 과제, 순수

41. 왼쪽 <보기>의 규칙을 참조할 때, A에 알맞은 수는?



- ① 16 ② 20 ③ 24 ④ 32

42. 아래의 문장들을 옳게 배열한 것을 고르시오.

가. 그러나 우리는 출신학교라는 차이에 대해서는 주목한다.
 나. 개인들 사이에는 무수히 많은 차이가 존재한다.
 다. 그리고 학교들을 서열에 따라 범주화시킨다.
 라. 그 가운데 특정한 차이만이 서열화되고 위계화된다.
 마. 녹차를 즐기는 사람과 커피를 좋아하는 사람 사이의 차이는 차별로 이어지지 않는다.
 바. 그 과정을 통해 특정 학벌에 대한 편견과 고정관념은 강화되고 재생산된다.

- ① 나, 라, 마, 가, 다, 바
 ② 나, 마, 라, 다, 바, 가
 ③ 마, 가, 나, 바, 다, 라
 ④ 라, 다, 바, 마, 가, 나

43. 다음에 제시된 문장들을 옳게 배열한 것을 고르시오.

가. 이대로 가다가는 아이들의 건강이 심각한 지경에 이를 것이다.
 나. 학생들의 체격은 커지는데 체력은 갈수록 떨어지고 있다.
 다. 그러므로 어른들이 이런 환경을 바꾸기 위해 앞장서야 한다.
 라. 그럼에도 불구하고 아이들을 공부기계로 만드는 것이 현실이다.

- ① 다, 나, 가, 라 ② 가, 나, 라, 다
 ③ 나, 가, 라, 다 ④ 다, 가, 라, 나

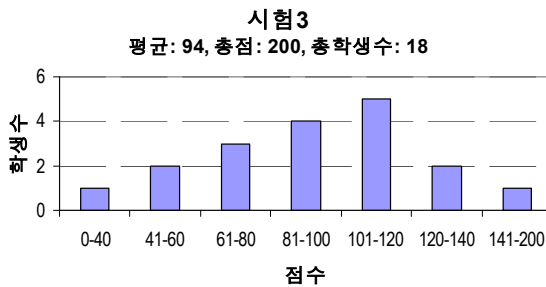
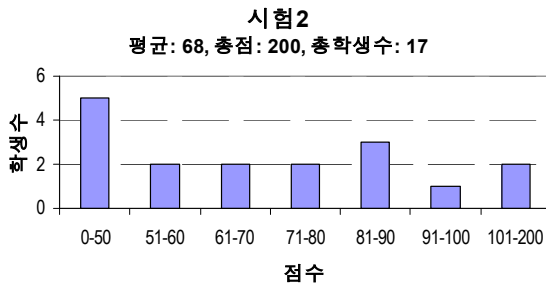
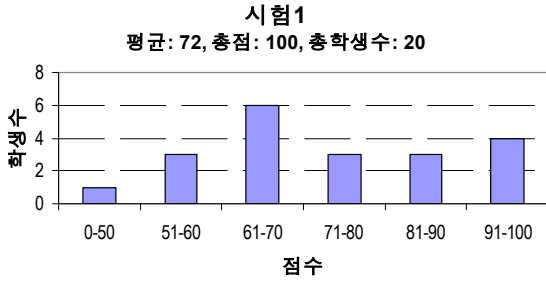
44. S와 R이 동시에 작을 때에만 V가 크고, R이 작을 때 W가 크다고 할 때, 다음 중 옳은 추론은?

- ① R이 작으면 V는 크다.
 ② W가 크면 S가 작다.
 ③ W가 크면 V는 크다.
 ④ V가 크면 W는 크다.

45. 12시 정각에 시계의 초침, 분침, 시침이 모두 만난다. 그 후 1시간 동안에 초침과 분침은 모두 몇 번 만나겠는가?

- ① 1번 ② 30번
 ③ 60번 ④ 만나지 않는다.

46. 아래의 성적 분포에 대한 가장 적절한 설명은?



- ① 시험1이 상대적으로 가장 쉬웠다.
- ② 대부분 학생들의 성적이 평균점수 근처에 분포되어 있다.
- ③ 3회의 시험을 본 학생의 수는 모두 같았다.
- ④ 시험1을 잘 본 학생들은 시험3도 잘 보았다.

[47~48] 다음은 A병원에서 6개월 동안 무릎 관절 수술에서 전신마취를 할 때와 부분마취를 할 때 걸리는 시간을 기록한 표이다.

	전신마취			부분마취		
	환자수 (명)	평균수술시간 (분)	평균마취시간 (분)	환자수 (명)	평균수술시간 (분)	평균마취시간 (분)
양쪽 무릎	40	190	250	290	185	260
한쪽 무릎	6	80	130	70	95	175
재수술	0	0	0	6	135	200

47. 이에 대한 설명으로 적절하지 않은 것은?

- ① 부분마취 후 수술은 전신마취 후 수술에 비해 320건 더 많았다.
- ② 양쪽 무릎 수술은 한쪽 무릎만을 수술한 경우에 비해 평균적으로 1시간 이상 시간이 더 걸렸다.
- ③ 한쪽 무릎 수술에서, 부분마취의 경우가 전신마취의 경우보다 수술 시간이 10% 이상 더 걸렸다.
- ④ 수술을 빨리 끝내려면, 전신마취보다 부분마취를 하는 것이 적절하다.

48. 마취의사는 마취만 하고 외과의사는 수술만 한다. 위 예에서 외과의사는 3명이고 마취의사는 6명이었다. 재수술의 경우, 6개월 동안 의사 한 사람당 평균적으로 몇 분 일을 했겠는가?

- ① 223분
- ② 235분
- ③ 1005분
- ④ 168분

49. 8m 길이의 노끈을 반씩 두 번 접어서 중앙을 가위로 자를 경우 다음 중 옳은 것은?

- ① 1m 길이의 노끈 8개로 나뉜다.
- ② 1m 길이의 노끈 6개로 나뉜다.
- ③ 1m 길이 4개와 2m 길이 2개로 나뉜다.
- ④ 1m 길이 2개와 2m 길이 3개로 나뉜다.

50. 제시된 전개도에 맞는 도형을 찾으시오.

