



이성과 감성을 겸비한 글로벌 인재양성


2011학년도 경기대학교

수시 적성검사

및

논술고사

기출문제



목 차

■ 2011학년도 적성검사	1
[언어영역]	1
[수리영역]	9
[정답]	16
■ 2011학년도 논술고사	17
[언어영역]	17
[사회영역]	19

2011학년도 경기대학교 적성검사 문제

언어능력

1. 다음 속담 중 의미가 다른 하나는?

- ① 꿩 먹고 알 먹고
- ② 배 먹고 이 닦기
- ③ 도랑 치고 가재 잡고
- ④ 누이 좋고 매부 좋고

2. <보기>의 ()에 들어갈 말로 적절하지 않은 것은?

———— <보기> ————
 남 하는 대로 따라가야지, 왜 () 혼자 고집을 부리느냐?

- ① 바둑바둑 ② 중빨나게
- ③ 쥐락펴락 ④ 쥐빨나게

3. 밑줄 친 단어가 바르게 쓰인 것은?

- ① 그는 성대 묘사를 잘한다.
- ② 여당과 야당은 서로 탄축을 걸고 있다.
- ③ 근무 여건이 개량되어서 일하기가 편해졌다.
- ④ 옆집 사람들은 빗쟁이에게 쫓겨 야밤도주를 했다.

4. <보기>의 ()에 공통으로 들어갈 말로 적절한 것은?

———— <보기> ————
 역사적으로 볼 때 ()의 태동은 시민 사회의 성립과 관계가 깊다. 이 학문은 시민 사회가 가장 일찍 태동했던 영국에서 최초로 등장한 이래, 프랑스와 독일 등에서 그 국가들이 처한 상황에 따라 다양한 개별 학문으로 발전하였다. ()은 사회 현상, 즉 인간 공동체 내의 현상들 중에서 사회 생활의 경제적 측면, 행정적 측면, 법적 측면, 사회적 측면을 분석하는 학문이다. 특히 이 용어는 1904년 막스 베버가 인간 공동체에 관한 과학을 지칭하면서 널리 사용되기 시작했다.

- ① 사회 과학 ② 자연 과학
- ③ 논리학 ④ 인문학

5. <보기>의 밑줄 친 부분을 설명하는 말로 적절한 것은?

———— <보기> ————
 발가벗은 아이들이 거미줄 테를 들고 개천으로 왕래하며
 “발가숭아 발가숭아, 저리 가면 죽느니라, 이리 오면 사느니라” 부르는 것이 발가숭이로다.
 아마도 세상일이 다 이러한가 하노라.

- ① 걱정하다 ② 괴롭히다
- ③ 기만하다 ④ 지탄하다

6. <보기>에서 초래되는 공통적인 사회 현상은?

———— <보기> ————
 ㄱ. 젊은 여성들의 농촌 기피
 ㄴ. 급속한 세계화로 타민족에 대한 배타성 감소
 ㄷ. 국내 산업 단지에서 중소기업들의 인력난 가중
 ㄹ. 국력의 상승으로 인한 대한민국의 호감도 상승

- ① 출산율 증가
- ② 외국인 인구 증가
- ③ 사회 복지 지출 증가
- ④ 자유 무역 협정 체결

7. <보기>에 대한 설명으로 적절하지 않은 것은?

———— <보기> ————

<표> 소득수준별 노인의 만성 질병 수

소득	질병수			
	없다	1개	2개	3개 이상
50 미만	3.7	19.9	27.3	33.0
50~99	7.5	25.7	28.3	26.0
100~149	8.3	29.3	28.3	25.3
150~199	10.6	30.2	29.8	20.4
200~299	12.6	29.9	29.0	19.5
300 이상	15.7	25.9	25.4	25.9

(단위 : 만원, %)

- ① 소득이 가장 낮은 수준의 노인이 3개 이상의 만성 질병을 앓고 있는 비율이 가장 높다.
- ② 모든 소득 수준에서 만성 질병의 수가 3개 이상인 경우가 4분의 1을 넘는다.
- ③ 소득 수준이 높을수록 노인들이 만성 질병을 전혀 앓지 않을 확률은 높아진다.

- ④ 월 소득이 50만원 미만인 노인이 만성 질병이 없을 확률은 5%에도 미치지 못한다.

8. <보기>의 ㉠~㉣에 들어갈 말로 적절한 것은?

————— <보기> —————

ㄱ. 고무줄을 (㉠).
 ㄴ. 행사의 진행이 (㉡).
 ㄷ. 사무실을 더 (㉢).

- | | | |
|-------|-----|-----|
| ㉠ | ㉡ | ㉢ |
| ① 늘린다 | 느리다 | 늘인다 |
| ② 늘린다 | 늘인다 | 느리다 |
| ③ 늘인다 | 늘린다 | 느리다 |
| ④ 늘인다 | 느리다 | 늘린다 |

9. 다음 중 ‘비슷하다’의 의미를 포함하지 않는 단어는?

- | | |
|----------|--------|
| ① 고만고만하다 | ② 비등하다 |
| ③ 어금버금하다 | ④ 어슷하다 |

10. <보기>의 뜻을 가진 단어가 들어가 있는 문장은?

————— <보기> —————

똑똑히 분간하기 힘들게 아렴풋하다.

- ① 바다가 막막하게 펼쳐져 있다.
- ② 어제 내가 무슨 말을 했는지 알쏭하다.
- ③ 비가 어찌나 쏟아지던지 눈앞이 캄캄했다.
- ④ 어디선가 처량한 단소 소리가 아련하게 들려온다.

11. 한 글자를 바꾸어서 반대말을 만들 수 있는 것은?

- | | |
|----------|----------|
| ① 시작(始作) | ② 식목(植木) |
| ③ 신장(伸張) | ④ 실패(失敗) |

12. <보기>에 뜻풀이된 단어로 끝말잇기를 할 때, ()에 들어갈 것은?

————— <보기> —————

움음과 그림. → ()
 → 바르게 고침. → 집 안에 있는 딸이나 꽃밭.

- ① 슬프고 애잔한 노래.

- ② 하던 일을 그만두어 버림.
- ③ 날이 썩 날카롭고 짧은 갈.
- ④ 일정한 규칙 아래 기량과 기술을 겨룸.

13. <보기>의 주제로 가장 적절한 것은?

————— <보기> —————

사자가 새끼 한 마리를 낳았다. 새끼 사자를 본 생쥐는 제 굴에 달려가 “좋은 소식이에요, 좋은 소식. 사자가 우리의 원수인 고양이를 잡아 왔어요! 이제 우리는 마음 놓고 아무데나 다 다닐 수 있게 되었고, 쌀 뒤주 안에서 잠을 자도 상관없게 되었어요!”하고 어미 쥐에게 신나게 말했다.

어미 쥐는 쳐다보지도 않고 천천히 말했다.

“멍청이 같은 녀석아, 너무 일찍 좋아하지 마라! 사자와 고양이가 싸우면 누가 이길지 어떻게 알겠어? 세상에 고양이만큼 사나운 짐승이 또 어디에 있다더냐!”

- ① 식견이 적으면 잘못된 판단을 할 수 있다.
- ② 이견이 없어야 객관적인 판단을 할 수 있다.
- ③ 논박은 판단 착오를 방지하는 필수 전제이다.
- ④ 갑론을박을 벌이면 판단의 오류를 초래할 수 있다.

14. <보기> 중 서로 다른 두 글자를 사용하여 만들 수 있는 명사의 개수는?

————— <보기> —————

안 립 마 장

- | | |
|-----|-----|
| ① 3 | ② 4 |
| ③ 5 | ④ 6 |

15. <보기>의 ㉠~㉣을 시간 순으로 배열한 것은?

————— <보기> —————

누군지는 몰라도 현관문 밖의 도시 가스 연결 파이프에 쇠줄로 ㉠붙들어 매놓은 자전거의 자물쇠를 풀고 ㉡물고 다닌 다음 내가 퇴근해 ㉢돌아오기 전에 양전히 제자리에 ㉣갖다 놓곤 하는 모양이었다. 신문사 일이라는 게 저녁 늦게 끝나기가 일쑤인데다 퇴근 후 술자리를 워낙 좋아하는 나로서는 낮에 무슨 일이 일어나는지 알 도리가 없었다.

- ① ㉡ - ㉢ - ㉠ - ㉣
- ② ㉢ - ㉠ - ㉡ - ㉣
- ③ ㉣ - ㉠ - ㉡ - ㉢

④ ㉠ - ㉡ - ㉢ - ㉣

16. <보기>를 문맥에 맞게 배열한 것은?

— <보기> —

ㄱ. 하지만 어떤 사람들은 비행 청소년들이 보통 아이들에 비해 집에 잘 있지 않고 밖으로 돌아다녀서 인스턴트 음식을 더 많이 먹는 경향이 있다고 주장한다.

ㄴ. 이 연구 결과는 인스턴트 음식을 많이 섭취해서 탈선을 하는 것이라기보다는 비행 청소년이 된 것이 먼저이고 그 뒤에 인스턴트 음식을 많이 먹게 된 것으로 해석할 수 있을 것이다.

ㄷ. 연구진은 비행 청소년이 두 배 가량 더 많이 섭취하고 있는 인스턴트 음식에 첨가된 각종 인공물질 때문에 주의력이 흩어지고, 욕구 불만이 쌓여 폭력 행동으로 나타날 가능성이 있다고 주장한다.

ㄹ. 한 연구에 따르면 라면, 햄버거, 피자, 탄산 음료 등 인스턴트 음식의 섭취량에서 일반 청소년과 비행 청소년 사이에 상당한 차이가 있는 것으로 드러났다.

- ① ㄷ - ㄹ - ㄴ - ㄱ ② ㄹ - ㄴ - ㄱ - ㄷ
 ③ ㄹ - ㄷ - ㄱ - ㄴ ④ ㄷ - ㄴ - ㄹ - ㄱ

17. <보기>의 ㉠, ㉡에 들어갈 말로 적절한 것은?

— <보기> —

우리에게 소중한 인간관계를 유지하는 데 필요한 정서적 요인 중 하나가 ‘정’이다. 정은 혼자 있을 때나 고립되어 있을 때는 우려날 수 없다. 항상 어떤 ‘관계’가 있어야만 생겨나는 감정이다. 그래서 정은 (㉠) 반응의 산물이다. 관계에서 우리나는 것이긴 하지만 그 관계의 시간적 지속과 밀접한 연관이 있다. 예컨대 순간적이거나 잠깐 동안의 관계에서는 정이 우려나지 않는다. 첫눈에 반한다는 말처럼 사랑은 순간에도 촉발되지만 정은 그렇지 않다. 많은 시간을 함께 보내야만 우려난다. 비록 그 관계가 굳이 사람이 아닌 짐승이나 나무, 산천일지라도 지속적인 관계가 유지되면 정이 생긴다. 정의 발생 빈도나 농도는 관계의 지속 시간과 (㉡)한다.

- ① 상대적, 비례 ② 절대적, 일치
 ③ 객관적, 반비례 ④ 주관적, 불일치

18. 두 단어의 관계가 나머지 셋과 다른 것은?

- ① 미연 : 사전 ② 박정 : 냉담
 ③ 타계 : 영면 ④ 간섭 : 방임

19. <보기>의 ㉠~㉣에 들어갈 말로 적절한 것은?

— <보기> —

ㄱ. 그는 자신의 능력에 (㉠)하는 보수를 받고 있다.

ㄴ. 학생들의 요구에 (㉡)하여 학교 식당을 크게 개선했다.

ㄷ. 그의 빼어난 웅변은 대중의 뜨거운 (㉢)을 불러일으켰다.

ㄹ. 급변하는 사태에 대한 신속한 (㉣)이 필요하다.

- | | | | | |
|---|----|----|----|----|
| | ㉠ | ㉡ | ㉢ | ㉣ |
| ① | 상응 | 대응 | 호응 | 부응 |
| ② | 상응 | 부응 | 호응 | 대응 |
| ③ | 호응 | 부응 | 대응 | 상응 |
| ④ | 호응 | 부응 | 상응 | 대응 |

20. <보기>에서 주체가 ‘현재’가 아닌 것은?

— <보기> —

현재가 총구를 들이밀며 재빨리 방안을 살핀다. 빈 집이다. 그렇건만 부엌과 뒷간까지 ㉠뒤진다. 그 전에 살던 사람들이 가난한 살림살이나마 급작스레 ㉡꾸러 가지고 간 흔적만이 남아 있다. 다음 집들도 마찬가지로였다. 그런데도 현재는 번번이 바람벽에 등을 붙이고 문짝을 ㉢잡아 찢히면서, ‘뽀짝 말어! 손들구 나와!’를 빠짐없이 ㉣외치곤 했다.

- ① ㉠ ② ㉡ ③ ㉢ ④ ㉣

21. 문맥상 <보기>의 ()에 들어갈 말로 적절한 것은?

— <보기> —

다른 나라로 가는 이민 길이 막혀 있을수록 사람들은 자기 나라의 시스템에 대해 불만을 표출하기보다는 이를 옹호하려는 경향이 높다는 연구 결과가 나왔다. 이민의 가능성이 제한되어 있다고 인식하는 사람일수록 사회 문제를 국가 전체 시스템적인 문제로 확대 해석해서는 안 된다는 반응을 보인다는 것이다. 연구진은 ‘어쩔 수 없이 자기 나라에서 계속 살아야 한다고 판단하면 사람들은 자기 나라가 안고 있는 문제에 대해 불만을 품기보다 현실적으로 불가피하다며 긍정적으로 받아들이는 경향이 있다’고 설명했다. 연구를 이끈 A박사는 “사람들이 다른 나라로 이민을 떠나지 못하는 가장 큰 이유가 돈 때문이라는 점을 고려한다면, ()”라고 말했다.

- ① 부유한 사람일수록 이민을 통해 국가의 시스템에 대한 불만을 표현한다.
- ② 부유한 사람일수록 국가 전체의 문제를 불가피한 것으로, 긍정적으로 받아들이려는 경향이 있다.
- ③ 가난한 사람일수록 이민을 통해 국가의 시스템에 대한 불만을 표현한다.
- ④ 가난한 사람일수록 국가 전체의 문제를 불가피한 것으로, 긍정적으로 받아들이려는 경향이 있다.

22. <보기>의 인물을 가리키는 말로 가장 적절한 것은?

— <보기> —

목멱산 아래 명칭한 사람이 있었는데, 어눌하여 말을 잘하지 못하고 성품은 게으르고 졸렬한데다, 시무도 알지 못하고 바둑이나 장기는 더더욱 알지 못하였다. 남들이 이를 욕해도 따지지 않았고, 이를 기려도 뽐내지 않았으며, 오로지 책 보는 것만 즐거움으로 여겨 춤거나 덩거나 주리거나 병들거나 전연 알지 못하였다.

- ① 백지 ② 옹고집
- ③ 백면서생 ④ 딸각발이

23. <보기>의 단어와 가장 관련이 깊은 것은?

— <보기> —

가납사니 간나위 대갈마치 벽창호 트레바리

- ① 날씨 ② 모양
- ③ 사람 ④ 취향

24. <보기>의 제목으로 가장 적절한 것은?

— <보기> —

도시의 중심 지역은 도시 활동의 핵심부로서 토지 이용이 집약적으로 이루어져 건물의 고층화와 과밀화가 나타나며, 중추 관리 기능과 고급 서비스 기능이 집적된다. 도심 주변부인 중간 지역은 주택, 학교, 공장이 위치하며 도심에서 멀어질수록 주택지구, 공업 지구가 차례로 나타난다. 부도심은 도심과 주변 지역 사이의 교통의 결절점에 발달하며 도시 기능의 일부를 분담하여 도시의 과밀화와 교통난을 해소한다.

- ① 도시의 구조와 인구의 이동
- ② 도시의 공간적 기능 분화
- ③ 도시의 경제 활동의 범위
- ④ 도시화의 추세와 방향

25. <보기>에서 가장 핵심적인 말은?

— <보기> —

우리 민족은 고향 감각이 아주 발달된 민족이다. 사람을 포함한 모든 동물에게 ‘귀소’ 능력이 있긴 하지만, 이동성 문화권의 사람들에게는 친화 공간이 우리 민족처럼 고정된 한 지점이 아니다. 타향이라는 위화 공간이라도 가서 친화하면 친화 공간이 되기에 고향에 큰 의미를 두지 않는다. 떠나 사는 곳이 고향이기에 귀소 의식이 박약하거나 없다.

그러나 우리 민족은 자기가 태어난 최초의 친화 공간에 결정적인 의미를 두며, 그 후 형성된 2차, 3차의 친화 공간에는 최초의 친화 공간만큼 중요한 의미를 두지 않는다. 그래서 고향이 그리워도 못 가는 것을 안타까워하고, 고향 산천 가는 길이 멀고 험해도 반드시 가려고 한다.

- ① 귀소 의식 ② 고향 산천
- ③ 위화 공간 ④ 친화 공간

26. <보기>의 ()에 공통으로 들어갈 말로 적절한 것은?

— <보기> —

()적 태도를 가진 구성원들은 조직이 새롭게 추진하는 과업에 대해 왜 그 일이 실패할 수밖에 없는지를 다양한 방식으로 ‘은근하게’ 전파한다. 그들이 차려놓은 ‘예정된 실패’의 식탁 위에는 그럴듯한 ()의 음식들로 가득 차 있다. 과거에도 유사한 일을 추진했지만 실패했던 경험들, 새로운 일을 성공시키기 위해 필요한 자원의 부족, 새로운 일을 성공으로 이끌고 갈 책임자들의 관심과 역량의 부족, 실제 추진 의지가 없거나 구체적 내용이 없는 그저 ‘상징의 잔치’일 뿐이라는 인식 등이 그것이다. 요약하자면 ‘어차피 성공하지 못할 일을 하려고 한다’거나 ‘실제로는 하려고 하지도 않으면서 하는 척 하려고 쓸 데 없는 짓을 한다’는 것이다.

- ① 냉소주의 ② 독선주의
- ③ 온정주의 ④ 정실주의

27. <보기>의 연구 결과를 전제로 했을 때, 영화의 흥행에 가장 적절하지 않은 전략은?

— <보기> —

한국에서 영화 흥행 성적에 영향을 미치는 요인에 관한 최근의 한 연구는, 영화가 개봉된 스크린 수, 온라인 평점, 배급사의 규모, 여름 시즌 개봉 여부가 관객 수에 긍정적인 영향력을 미치는 변수라고 설명한다. 외국 영화와 한국 영화의 비교에서는 한국 영화가 스크린 수, 온라인 평점, 개봉 시기(여름, 겨울, 봄, 가을의 순), 관람 등급(12세 관람가, 전체 관람가, 15세 관람가, 18세 관람가의 순) 등의 요인에 긍정적 영향을 받는 반면, 외국 영화의 경우는 스크린 수, 온라인 평점, 배급사의 규모와 같은 요인에만 긍정적 영향을 받는 것으로 나타났다.

- ① 영화 제작자 A는 영화의 개봉 시기를 여름 방학으로 늦추었다.
- ② 외국 영화 수입업자 B는 한국 최대 규모의 배급사와 계약을 맺었다.
- ③ 영화 제작자 A는 제작된 영화의 관람 등급을 15세 관람가로 낮추기 위해 영화를 다시 편집했다.
- ④ 외국 영화 수입업자 B는 영화의 특징에 걸맞은 시설을 갖춘 극장에서만 영화를 개봉하기로 했다.

28. 다음 중 ‘치’의 의미가 다른 것은?

- ① 치이다 ② 치감다
- ③ 치받다 ④ 치잡다

29. <보기>에서 연상할 수 있는 말을 순서대로 배열한 것은?

— <보기> —

- ㄱ. 젊어서는 초록 옷을, 늙어서는 삼베옷을 입는 것
- ㄴ. 주름진 몸을 오므렸다 폈다 하며 노래 부르는 것
- ㄷ. 하늘과 땅 사이에서 줄다리기를 하는 것
- ㄹ. 죽어가면서도 소리 없이 춤추는 것

- ① 오이 - 애벌레 - 연 - 눈
- ② 오이 - 아코디온 - 연 - 촛불
- ③ 수박 - 애벌레 - 낙하산 - 눈
- ④ 수박 - 아코디온 - 낙하산 - 촛불

30. <보기>를 두 단락으로 나눌 때, 두 번째 단락이 시작되는 부분은?

— <보기> —

서양에서 가장 미각이 발달했다는 프랑스 사람도 쇠고기를 25부위로 나누어서 전체의 60%밖에 먹지 않는다는데, 우리는 38부위로 나누어 85%까지 먹는다. ㉠ 내장은 말할 것도 없고 쇠머리에서 쇠꼬리까지, 그리고 우족, 선지, 뺏속에서 등골까지 빼먹는다. 뼈마디의 접골 부위인 도가니까지 도려내 먹고 쇠가죽 뒤에 붙은 수구레까지 긁어 먹으며 심지어는 뼈다귀 속에 스며 있는 뺏국물까지 우려내어 국을 끓여 먹는다. ㉡ 이토록 어느 한 부위도 버리지 않고 철저하게 별미를 가려내 먹는 우리의 경이적인 식문화는 외국의 학자들에게 관심의 초점이 되기도 했다. 일부 학자들은 소가 농사짓는 민족에게 가장 소중한 신에게만 바치는 음식이었기에 어느 한 부위도 버려서는 안 된다는 신성설이나, 또는 우리 민족이 가난하게 살았기에 적은 분량도 남아나지 않게 먹어 치운다는 빈곤설을 주장한다. ㉢ 또 다른 학자들은 소의 모든 부위가 사람의 같은 부위에 유익하다는 ‘유감주술설’까지 제기하기도 한다. ㉣ 하지만 그 어떤 하나가 정설이라기보다 이 모두가 복합되어 쇠뼈다귀 속까지 우려먹는 이색적인 식문화가 이루어졌음직하다.

- ① ㉠ ② ㉡
- ③ ㉢ ④ ㉣

31. <보기>의 내용과 부합하지 않은 것은?

— <보기> —

한 사회의 불평등 수준은 대개 ‘지니 계수’로 나타난다. 지니 계수는 0과 1 사이의 값을 가지는데 1에 가까울수록 불평등이 심한 것을 의미한다. 먼저 2005년 기준으로 우리나라 시장 소득의 지니 계수는 0.31로 나타났다. OECD 국가 중 복지 강국인 북유럽 국가들을 살펴보면 스웨덴의 지니 계수는 0.23, 핀란드의 지니 계수는 0.27로 가장 낮은 수준이었다. 이밖에 0.28인 독일과 0.29인 프랑스는 북유럽 국가에 비해서는 높은 수준이지만 우리나라보다는 낮았다. 반면 미국의 지니 계수는 0.38로 우리나라보다도 상당히 높은 것으로 나타났으며 OECD 국가들 중 지니 계수가 가장 높은 국가는 0.47의 멕시코였다.

- ① 미국은 우리나라보다 불평등의 문제가 심각한 나라이다.
- ② 불평등의 문제가 완화되면 지니 계수가 더 떨어질 것이다.
- ③ 북중미 국가들의 불평등 문제는 다른 대륙의 국가들에 비해서 심각하지 않다.
- ④ OECD 국가 중 스웨덴은 사회의 불평등 수준이 가장 낮은 국가이다.

32. <보기>를 설명하는 말로 적절한 것은?

— <보기> —

충무공 이순신은 명량해전을 앞두고 임금에게 글을 올려 “신에게는 아직 배가 열 두 척이 남아있고 신은 아직 죽지 않았습니다.”라고 했다. 충무공은 부하들에게 반드시 죽고자 하면 살고, 반드시 살고자 하면 죽을 것이라며 한 사람이 길목을 지키면 천 명도 두렵게 할 수 있다고 비장하게 격려했다.

- ① 군신유의(君臣有義) ② 적자생존(適者生存)
- ③ 파부침선(破釜沈船) ④ 혼정신성(昏定晨省)

33. <보기>의 ㉠~㉣에 들어갈 말로 적절한 것은?

— <보기> —

그의 아내가 기침으로 쿨룩거리기는 (㉠) 달포가 넘었다. 조밥도 굶기를 먹다시피 하는 형편이니, (㉡) 약 한 첩 써 본 일이 없다. (㉢) 쓰려면 못 쓸 바도 아니지만, 그는 병이란 놈에게 약을 주어 보내면 재미를 붙여서 자꾸 온다는 자기의 신조에 어디까지 충실하였다.

- | | | |
|------|-----|-----|
| ㉠ | ㉡ | ㉢ |
| ① 벌써 | 물론 | 구태여 |
| ② 벌써 | 당연히 | 어차피 |
| ③ 겨우 | 물론 | 어차피 |
| ④ 겨우 | 당연히 | 따라서 |

34. <보기>의 제목으로 가장 적절한 것은?

— <보기> —

헤르만 헤세의 『수레바퀴 아래서』에는 수험 직전의 심리가 묘사되어 있다. 주인공 한스는 신학교 입학시험의 전날 밤, 초조함과 싸워가며 문법이며 수학 문제를 훑는다. 할머니는 이번 시험의 지원자가 118명인데 36명만 합격시킨다는 소문을 듣고 와서 실망의 한숨만 쉬고 있다. 그날 밤 한스는 무서운 꿈을 꾸다.

이튿날 한스는 시험장으로 가는 도중 연못가 버드나무 아래에 잠시 서서 그곳에서 낚시질하던 생각을 한다. ‘낚시찌에 집중된 마음의 눈. 낚시대에 전도된 영적인 감각. 잡아채었을 때의 흥분. 싱싱한 고기를 손에 쥐었을 때의 신선감.’ 이렇게 시험 노이로제에서 빠져나오고 보니 조금 전까지 생각나지 않던 불규칙 동사가 머리에 떠오르는 것이었다. 그는 시험장에 들어가서도 낚시터의 자기 암시를 지속하여 해답을 척척 낚아내게 되었다. 옛날 과거 시험을 치러갈 때도 ‘투망질하듯 말고 낚시질하듯 하라’는 말이 있었다. 투망식으로 너무 많이 맞힐 생각을 말고, 찌를 보듯 하나하나에 마음의 눈을 집중시키면 연상력이 작용하는 법이다.

- ① 수험생과 취미
- ② 시험과 꿈의 상관성
- ③ 시험 스트레스의 특성
- ④ 시험 노이로제의 탈출법

35. <보기>의 ㉠~㉣에 들어갈 말로 적절한 것은?

— <보기> —

우리가 귀하게 생각하는 것일수록 값을 매기기가 어렵다. 인간의 존재 가치를 (㉠) 숫자로 정확한 값을 매기는 것은 불가능하다. 연봉이 두 배 차이가 난다고 해서 능력의 차이가 갑절인 것은 아니다. 자연만물에 가격표를 붙이는 것도 (㉡) 그지없다. 예를 들어 코끼리는 십억 원 정도 줘야 구입할 수 있지만, 비둘기나 참새는 돈 한 푼 없이도 그냥 잡아먹거나 기를 수 있다. 그러나 코끼리가 참새보다 가치 있다고 볼 수 있는 생태학적 근거는 전혀 없다. 동물만이 그러한 것은 아니다. 어떤 대상이 시장에서 거래되는 가격은 그 대상의 (㉢) 가치를 반영하지는 못한다.

- | | | |
|---------|-------|-----|
| ㉠ | ㉡ | ㉢ |
| ① 객관화하여 | 허망하기 | 본질적 |
| ② 객관화하여 | 자연스럽기 | 본질적 |
| ③ 계산하여 | 허망하기 | 상대적 |
| ④ 계산하여 | 자연스럽기 | 상대적 |

36. <보기>의 국무회의의 규정에 근거했을 때 국무회의에 참석할 수 없는 사람은?

— <보기> —

- ㄱ. 국무회의에는 대통령, 국무총리와 국무위원(중앙부처의 장관)이 참석한다.
- ㄴ. 국무위원이 회의에 참석하지 못할 경우에는 각 부처의 차관이 대신할 수 있다. 단, 차관은 의안에 대해 의견을 개진할 수 있지만, 표결권은 가지지 못한다.
- ㄷ. 대통령실장, 국무총리실장, 법제처장, 국가보훈처장, 공정거래위원회위원장, 금융위원회위원장 및 수도권특별시장은 대통령의 요청이 있을 때 국무회의에 참석할 수 있다.

- ① 법제처장
- ② 중앙 A부처 장관
- ③ 중앙 B부처 차관
- ④ 대통령실 장관급 비서관

37. <보기>의 밑줄 친 단어와 의미가 같은 것은?

— <보기> —

취조관의 함정 질문에 사내에게서 이렇다 할 혐의를 찾을 수 없었다.

- ① 감기로 병원을 찾는 환자가 부쩍 늘었다.

- ② 우리는 아주 사소한 것에서 문제의 해답을 찾는 경우가 많다.
- ③ 나는 현금 인출기에서 우울한 기분으로 얼마 남지 않은 돈을 찾았다.
- ④ 우리 민족은 해방이 되어 비로소 일제에게 빼앗겼던 주권을 찾을 수 있었다.

38. <보기>의 제목으로 적절한 것은?

— <보기> —

국내 주요 기업 최고 경영자들이 잇따라 트위터 열풍에 동참하고 있다. 이들은 개인적인 일상생활뿐만 아니라 경영 활동의 일환인 해외 출장과 같은 주요 일정도 공개하는 등 트위터를 통한 '소통의 경영'을 실천해 눈길을 끌고 있다. 이 같은 재계 주요 인사들의 적극적인 트위터 활용을 바라보는 시각은 두 가지다. 회사 직원들뿐만 아니라 궁극적 소비자인 불특정 다수의 국민들과 진정한 '스킨십 경영'을 실천한다는 점은 긍정적이다. 그러나 기업의 관련 업무 담당자들이 자사 최고 경영자의 트위터를 모니터링하는 업무까지 수행해야 하는 것은 부정적인 측면으로 평가된다.

- ① 트위터와 스킨십
- ② 트위터와 업무 집중도
- ③ 최고 경영자의 업무 방식
- ④ 최고 경영자의 트위터 열풍의 명암

39. <보기>의 지문 중 적절하지 않은 것은?

— <보기> —

아내: 길이 미끄러웠겠소.
 남편: 조, 조, 조금.
 아내: (㉠자루를 만지며) 잘 됐군요.
 남편: 사, 사정, 사정했더니……. (부대를 마루에 올려놓는다)
 아내: (부대를 만지며) 조하고, 콩하고…….
 남편: 으, 응…….
 아내: 빨리 들어오시우, 아침에 한술 뜨고, 여태 지내자니, 오죽 시장하시겠소. (㉡부대를 옮겨놓는다)
 남편: 봐, 봐, 봐.
 (아내, 그대로 자루를 옮긴다)
 남편: (㉢한 권으로 비껴선다) 봐, 봐, 봐, 봐두라니깐, 무, 무, 무거운 것, 드, 드, 들, 들지, 마, 말, 말래두. (㉣아내 손에서 자루를 빼앗아 들어 옮겨놓는다)
 남편: 돼, 됐어.

- ① ㉠
- ② ㉡

③ ㉠

④ ㉡

40. <보기>의 ㉠~㉢에 들어갈 이음말을 바르게 배열한 것은?

— <보기> —

언론의 자유라는 대원칙에 대해 여러 가지 다른 의견이 있을 수 있다. (㉠) 현재의 명예 훼손 관련법이 제시하는 것보다 훨씬 강력한 기준이 필요하다. (㉡) 어떤 사람이 나쁜 평판을 얻게 될 만한 언행을 했다고 하더라도 그것을 악의적으로 보도하여, 무고한 개인의 일상생활을 위협하는 관행은 금지되어야 한다. (㉢) 불행을 막을 수 있는 근본적인 치료법은, 대중이 관대한 태도를 기르는 것뿐이다. 이를 위한 최선의 방법은 참된 행복을 누리려는 사람들의 수를 늘려서, 그들이 동시대인을 고통스럽게 하는 데서 즐거움을 찾지 않도록 만드는 것이다.

㉠

㉡

㉢

① 그런데

물론

그리고

② 하지만

물론

따라서

③ 그러나

실사

하지만

④ 그리고

만일

그래서

KGU 수 리 능 력

41. 2^{2010} 의 일의 자리 숫자는?

- ① 2 ② 4
 ③ 6 ④ 8

42. 다음 중 가장 큰 수는?

- ① $\sqrt{2}$ ② $\sqrt[3]{3}$
 ③ $\sqrt[4]{4}$ ④ $\sqrt[5]{5}$

43. <보기>에 주어진 a, b, c, d 의 대소 관계로 옳은 것은?

— <보기> —

$$\begin{aligned} a &= 2010 \times 12 + 2009 \times 11 + 2008 \times 10 \\ b &= 2010 \times 12 + 2009 \times 10 + 2008 \times 11 \\ c &= 2010 \times 11 + 2009 \times 12 + 2008 \times 10 \\ d &= 2010 \times 11 + 2009 \times 10 + 2008 \times 12 \end{aligned}$$

- ① $a < d$ ② $b > c$
 ③ $a = d$ ④ $b = c$

44. $\sqrt{7 + \sqrt{40}} - \sqrt{5 + \sqrt{24}} = \frac{1}{a\sqrt{5} - b\sqrt{3}}$ 이다. ab 는?

- ① $-\frac{1}{4}$ ② -1
 ③ $\frac{1}{4}$ ④ 1

45. 서로 다른 네 실수 a, b, c, d 의 관계가 아래와 같을 때, 가장 큰 수는?

$$a - b > b - c > c - d > d - a$$

- ① a ② b
 ③ c ④ d

46. $2010_{(11)} + 2010_{(9)}$ 을 칠진수로 나타낸 것은?

- ① $4140_{(7)}$ ② $15033_{(7)}$
 ③ $21221_{(7)}$ ④ $22521_{(7)}$

47. 11의 배수 중 다음의 조건을 만족하는 이진수가 존재하지 않는 것은?

- ① 0의 개수는 3개, 1의 개수는 3개인 이진수
 ② 0의 개수는 2개, 1의 개수는 3개인 이진수
 ③ 0의 개수는 2개, 1의 개수는 4개인 이진수
 ④ 0의 개수는 2개, 1의 개수는 5개인 이진수

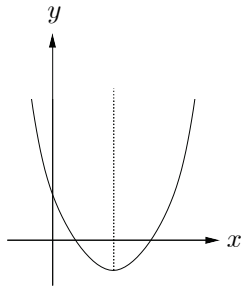
48. 다음 중 두 소수의 합이 될 수 없는 수는?

- ① 12 ② 13
 ③ 16 ④ 17

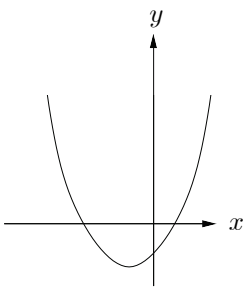
49. 19는 음이 아닌 5의 배수와 음이 아닌 9의 배수의 합으로 표현된다. 예를 들어, $19 = 5 \cdot 2 + 9 \cdot 1$ 이다. 21에서 27까지의 자연수 중에서 음이 아닌 5의 배수와 음이 아닌 9의 배수의 합으로 표현되는 수들의 합은?

- ① 52 ② 76
 ③ 99 ④ 168

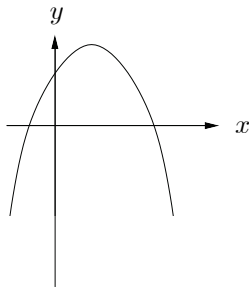
50. 이차함수 $y = \alpha x^2 - 4x + \beta$ 의 그래프는 아래와 같다. $y = \beta x^2 + 4x - \alpha$ 의 그래프의 개형은?



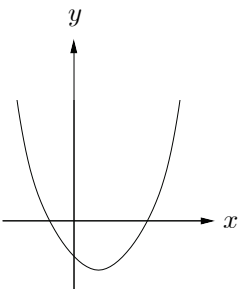
①



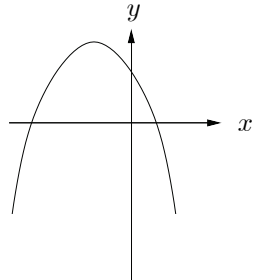
②



③



④



51. 함수 f 가 <보기>의 조건을 만족할 때, $f(50)$ 은?

<보기>

$$f(48) = 197$$

$$f(x) + f(x+1) = x^2 + 4x$$

① 296

② 298

③ 300

④ 302

52. 강의 상류 지점 A 와 48km 떨어진 하류 지점 B 를 배를 타고 왕복하였다. 내려갈 때는 2시간이, 올라올 때는 3시간이 걸렸다면 강의 유속은? 단, 흐르지 않는 물에서 배의 속도는 일정하다.

① 3km/h

② 4km/h

③ 5km/h

④ 6km/h

53. 일정한 속도로 연직 상승하는 기구에서 공기 저항을 무시할 수 있는 작은 공을 지상으로부터 400m 지점에서 떨어뜨렸더니, 10초 후에 지면에 도달하였다. 이 기구의 상승 속도는? 단, 중력 가속도는 9.8m/s^2 이다.

① 9m/s

② 9.8m/s

③ 10m/s

④ 19.6m/s

54. 빈 물통에 물을 가득 채우는 데 A 관만으로는 30분이, B 관만으로는 20분이 걸린다. 처음 10분간은 A 관만 사용하고, 그 이후로는 A 와 B 관 모두 사용하여 물을 채웠다면, 물통이 가득 찰 때까지 걸리는 총 시간은?

① 12분

② 15분

③ 16분

④ 18분

55. 원래 가격에서 40% 할인하여 판매하던 제품을 재고 정리를 위해 할인된 가격의 10%를 추가로 할인하여 판매하였다. 이 제품은 원래 가격에서 얼마나 할인된 가격에 판매되는 것인가?

① 42%

② 44%

③ 46%

④ 50%

56. A 는 B 보다 2살 많고, C 는 B 보다 5살 적다. 세 명의 평균 나이는 21살이다. C 의 나이는?

- ① 16살 ② 17살
- ③ 18살 ④ 19살

57. 상자 A 에는 흰 공이 3개, 검은 공이 5개 들어 있고, 상자 B 에는 흰 공이 5개, 검은 공이 2개 들어 있다. 상자 A 에서 공 1개를 꺼내 상자 B 에 넣은 후, 상자 B 에서 공 1개를 꺼낼 때 흰 공일 확률은?

- ① $\frac{40}{64}$ ② $\frac{40}{56}$
- ③ $\frac{43}{64}$ ④ $\frac{43}{56}$

58. 어떤 회사가 A , B 두 개의 공장을 갖고 있다. 불량률이 3%인 A 공장에서 전체 생산량의 70%를 생산하고, 불량률이 5%인 B 공장에서 나머지 30%를 생산한다. 이 회사의 제품 중 임의로 하나를 뽑았더니 불량품이었다. 이 제품이 B 공장에서 생산되었을 확률은?

- ① $\frac{5}{12}$ ② $\frac{7}{12}$
- ③ $\frac{7}{10}$ ④ $\frac{5}{7}$

[59-60] 인터넷 쇼핑몰에서 회원가입을 하고 MP3 플레이어를 구매하려고 한다. 다음은 구매하고자 하는 모델에 대하여 인터넷 쇼핑몰 세 곳의 가격과 조건을 조사한 표이다. 물음에 답하여라.

구분	A 쇼핑몰	B 쇼핑몰	C 쇼핑몰
정상가격	129,000원	131,000원	130,000원
회원혜택	7,000원 할인	3,500원 할인	7% 할인
할인쿠폰	5%쿠폰	3%쿠폰	5,000원
중복할인여부	불가	가능	불가
배송비	2,000원	무료	2,500원

59. 표에 있는 모든 혜택을 적용하였을 때, MP3 플레이어의 배송비를 포함한 실제 구매가격을 바르게 비교한 것은?

- ① $A < B < C$ ② $B < C < A$
- ③ $C < A < B$ ④ $C < B < A$

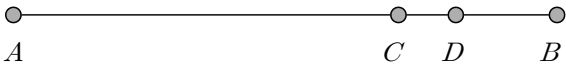
60. MP3 플레이어의 배송비를 포함한 실제 구매가격이 가장 비싼 쇼핑몰과 가장 싼 쇼핑몰 간의 가격 차이는?

- ① 550원 ② 600원
- ③ 650원 ④ 700원

61. 연산 \otimes 을 $A \otimes B = 2 \times A + A \times B + B$ 로 정의하고, 연산 \oplus 을 $A \oplus B = A \times B + A - 2 \times B$ 로 정의할 때, $(3 \otimes 4) \oplus 8$ 의 값은?

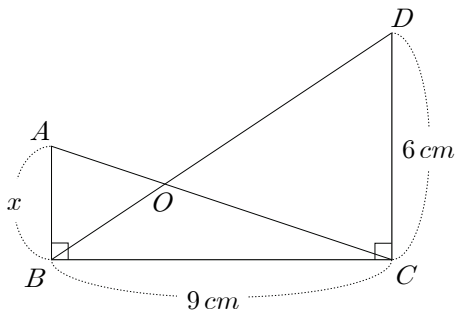
- ① 175 ② 177
- ③ 180 ④ 182

62. 아래 그림에서 $\overline{AB} = 28\text{cm}$ 이다. C 는 \overline{AB} 를 $a:b$ 로 분할하는 점이고, D 는 \overline{CB} 를 $b:a$ 로 분할하는 점이다. \overline{AD} 길이가 \overline{DB} 길이의 3.9배일 때, 다음 중 $a:b$ 가 될 수 있는 것은?



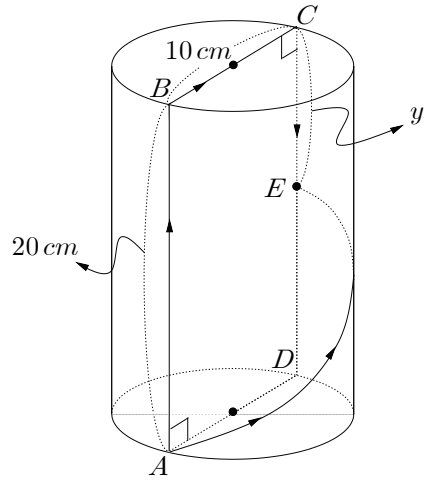
- ① 7:3 ② 6:4
- ③ 5:2 ④ 4:3

63. 아래에서 삼각형 OCD 의 넓이가 삼각형 OAB 의 넓이의 두 배가 될 때, x 는?



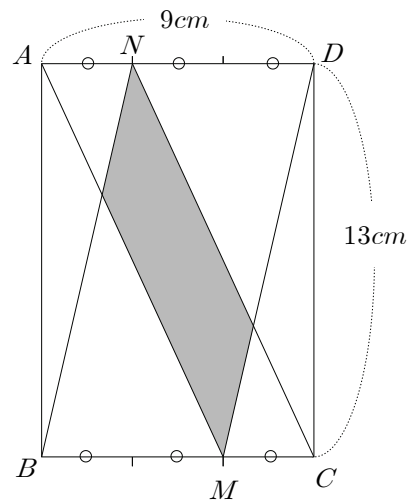
- ① $2\sqrt{3}\text{cm}$ ② $3\sqrt{3}\text{cm}$
- ③ $2\sqrt{2}\text{cm}$ ④ $3\sqrt{2}\text{cm}$

64. 아래 그림에서 경로 $ABCE$ 의 길이가 원기둥면을 따라가는 최단거리 경로 AE 의 길이의 두 배이다. 길이 y 를 구하기 위한 방정식은?



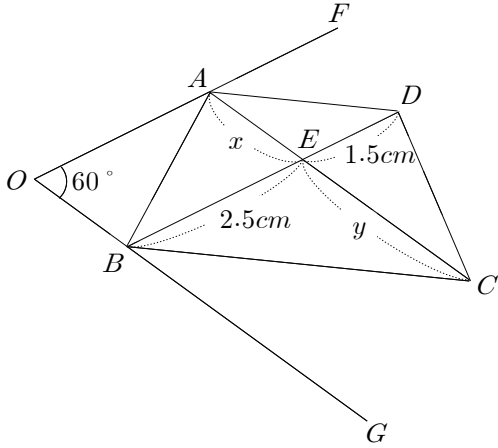
- ① $3y^2 - 110y + 100\pi^2 + 700 = 0$
- ② $3y^2 - 220y + 100\pi^2 + 700 = 0$
- ③ $3y^2 - 110y - 100\pi^2 + 160 = 0$
- ④ $3y^2 + 220y - 100\pi^2 + 160 = 0$

65. 아래 직사각형 $ABCD$ 에서 점 M 은 \overline{BC} 를 2:1로 내분하는 점이고, 점 N 은 \overline{AD} 를 1:2로 내분하는 점이다. 색칠된 부분의 넓이는?



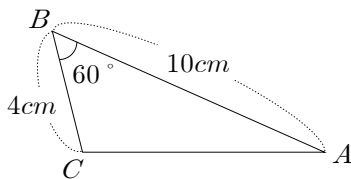
- ① 24cm^2 ② 26cm^2
- ③ 28cm^2 ④ 30cm^2

66. 아래에서 $\overline{OF} \parallel \overline{BD}$, $\overline{OG} \parallel \overline{AC}$, $x:y=1:2$ 이다. 사각형 $ABCD$ 의 넓이가 $9\sqrt{3}cm^2$ 일 때, 삼각형 AOB 의 넓이는?



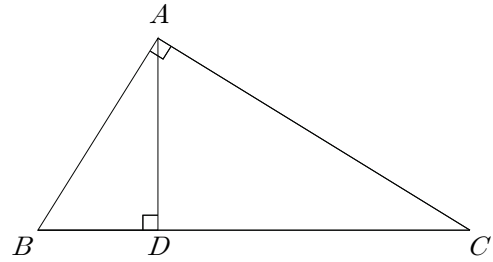
- ① $\frac{9}{2}\sqrt{3}cm^2$
- ② $\frac{11}{4}\sqrt{3}cm^2$
- ③ $\frac{13}{6}\sqrt{3}cm^2$
- ④ $\frac{15}{8}\sqrt{3}cm^2$

67. 아래 그림에서 \overline{AC} 의 길이는?



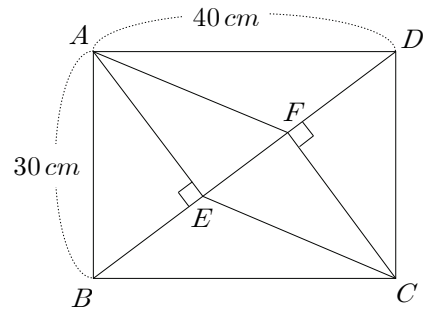
- ① $8cm$
- ② $2\sqrt{19}cm$
- ③ $5\sqrt{3}cm$
- ④ $4\sqrt{5}cm$

68. 아래 직각삼각형에 대한 다음 식 중 옳지 않은 것은?



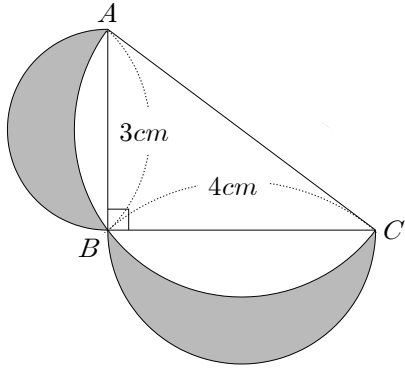
- ① $\overline{BC}^2 = \overline{AB} \cdot \overline{AC}$
- ② $\overline{AB}^2 = \overline{BC} \cdot \overline{BD}$
- ③ $\overline{AC}^2 = \overline{BC} \cdot \overline{CD}$
- ④ $\overline{AB} \cdot \overline{AC} = \overline{AD} \cdot \overline{BC}$

69. 아래 직사각형 $ABCD$ 의 점 A, C 로부터 대각선 BD 에 내린 수선의 발을 각각 E, F 라 할 때, 사각형 $AECF$ 의 넓이는?



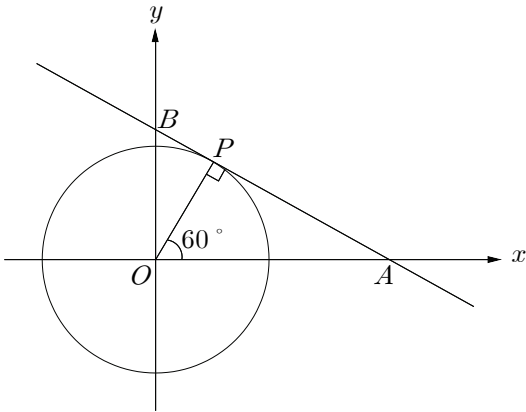
- ① $296cm^2$
- ② $312cm^2$
- ③ $324cm^2$
- ④ $336cm^2$

70. 직각삼각형 ABC 의 각 변을 지름으로 하는 세 개의 반원을 아래와 같이 그렸다. 색칠된 부분의 넓이는?



- ① $\pi \text{ cm}^2$ ② $2\pi \text{ cm}^2$
- ③ 5 cm^2 ④ 6 cm^2

71. 아래 그림과 같이 \overline{AB} 가 반지름이 1인 원 O 와 점 P 에서 접한다. 삼각형 OAB 의 넓이는?



- ① $\sqrt{3}$ ② $\frac{4\sqrt{3}}{5}$
- ③ $\frac{2\sqrt{3}}{3}$ ④ $\frac{\sqrt{3}}{2}$

72. 어떤 선분을 균등하지 않게 두 부분으로 나누었다. 전체 길이에 대한 긴 길이의 비가 긴 길이에 대한 짧은 길이의 비와 같을 때, 이 비를 황금비라 한다. 황금비는?

- ① $\frac{\sqrt{5}+1}{2}:1$ ② $16:10$
- ③ $\frac{\sqrt{5}-1}{2}:1$ ④ $16:9$

73. 구의 지름을 측정할 때, 참값의 10%까지 오차가 발생할 수 있다. 구의 지름을 측정하여 겉넓이를 계산할 때, 발생할 수 있는 최대 오차는?

- ① 참값의 10% ② 참값의 19%
- ③ 참값의 21% ④ 참값의 30%

74. 금으로 만들어진 질량이 각각 1 kg 인 정육면체와 구가 있다. 정육면체의 겉넓이에 대한 구의 겉넓이 비는?

- ① $\frac{2}{3} \times \left(\frac{3}{4}\right)^{\frac{2}{3}} \times \sqrt[3]{\pi}$ ② $\frac{4}{3} \times \left(\frac{3}{4}\right)^{\frac{1}{3}} \times \sqrt[3]{\pi}$
- ③ $\frac{2}{3} \times \left(\frac{4}{3}\right)^{\frac{1}{3}} \times \sqrt[3]{\pi}$ ④ $4 \times \left(\frac{4}{3}\right)^{\frac{2}{3}} \times \sqrt[3]{\pi}$

75. A, B, C, D, E, F, G, H 의 8개 축구팀이 토너먼트 방식의 경기를 했다. 경기 결과가 <보기>와 같을 때, 다음 중 옳은 것은?

— <보기> —

ㄱ. 대회 첫날 B 와 E, C 와 D 의 경기를 비롯한 총 네 경기를 했다.

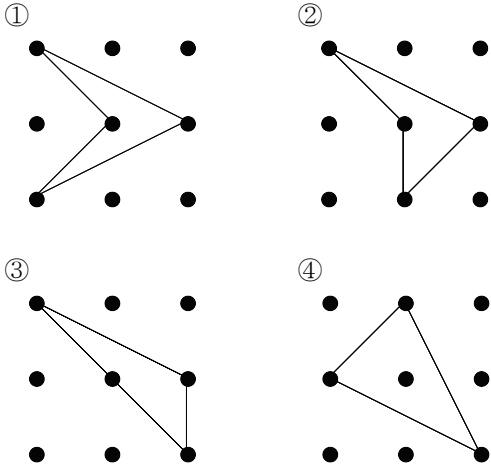
ㄴ. 둘째 날 C 와 F 의 경기를 포함한 준결승 두 경기를 했다.

ㄷ. 셋째 날에는 결승전을 했다.

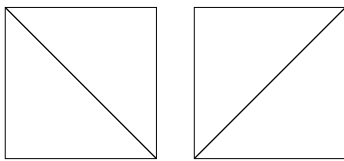
ㄹ. 우승팀은 A 이며, E, C, G 에 승리했다.

- ① F 의 준결승전 상대는 E 였다.
- ② H 의 대회 첫날 상대는 G 였다.
- ③ G 는 준결승전에 진출했다.
- ④ A 는 결승전에서 C 에 승리했다.

76. 일정한 간격으로 9개의 점이 있다. 다음 중 각 점을 연결하여 만든 다각형의 넓이가 나머지 셋과 다른 것은?

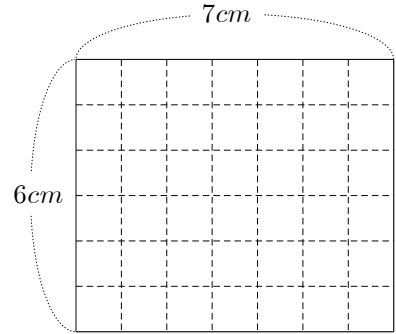


77. 아래 그림과 같이 대각선을 이용하여 정사각형을 두 개의 삼각형으로 나누는 방법은 두 가지이다. 이와 같이 대각선을 이용하여 정육각형을 네 개의 삼각형으로 나누는 방법의 가짓수는?



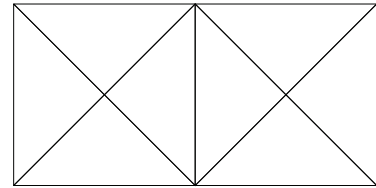
- ① 14
- ② 15
- ③ 16
- ④ 17

78. 가로 7cm, 세로 6cm인 직사각형 모양의 종이에 그림과 같이 1cm 간격으로 눈금이 그어져 있다. 눈금을 따라 선을 그어 여러 개의 정사각형으로 나눌 때, 만들어지는 정사각형의 최소 개수는?



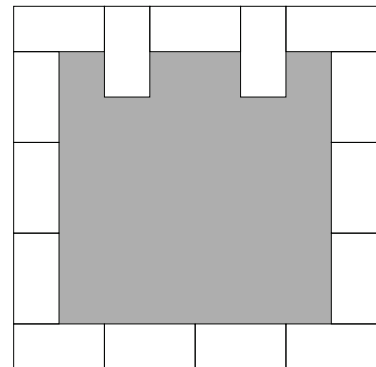
- ① 5개
- ② 6개
- ③ 7개
- ④ 8개

79. 아래 그림에서 찾을 수 있는 삼각형의 총 개수는?



- ① 14개
- ② 16개
- ③ 18개
- ④ 20개

80. 가로 20cm, 세로 10cm인 직사각형 타일 15장을 아래 그림과 같이 바닥에 깔아놓았다. 색칠된 부분을 빈틈없이 채우기 위해 추가로 필요한 타일의 최소 개수는?



- ① 16개
- ② 17개
- ③ 18개
- ④ 20개

2011학년도 적성검사 문제 정답

언어		수리	
문항	정답	문항	정답
1	4	41	2
2	3	42	2
3	2	43	4
4	1	44	1
5	3	45	1
6	2	46	2
7	2	47	3
8	4	48	4
9	4	49	3
10	4	50	1
11	2	51	2
12	3	52	2
13	1	53	1
14	4	54	4
15	4	55	3
16	3	56	2
17	1	57	3
18	4	58	1
19	2	59	4
20	2	60	2
21	4	61	4
22	3	62	3
23	3	63	4
24	2	64	2
25	1	65	2
26	1	66	4
27	4	67	2
28	1	68	1
29	2	69	4
30	2	70	4
31	3	71	3
32	3	72	1
33	1	73	3
34	4	74	1
35	1	75	4
36	4	76	4
37	2	77	1
38	4	78	1
39	3	79	3
40	3	80	2

2011학년도 수시 2차 논술고사 문항해설(언어)

[언어 문항 1교시] 제시문 **가**와 **나**를 참조하여 **다**와 **라**에서 인간과 자연의 관계가 어떻게 묘사되고 있는지를 그 유사성과 차이점을 중심으로 하여 논해 보시오. (750자 ± 50)

가 모든 인간의 의식이 결국 사회의 산물인 것처럼 예술도 사회의 산물이다. 예술가는 그가 속해 있는 사회의 현실로부터 예술적인 가치 창조의 실마리를 얻고 있다. 예술가의 상상력도 환경, 교육, 체험 등과 의식적이든 무의식적이든 깊이 연관된다.

- 「고등학교 미술과 생활」 -

나 근대 문명의 위기에서 벗어나기 위해 우리는 근대적 사유 구조 속에 내재된 폭력성과 위험성에 주목하지 않으면 안 된다. 우선, 우리는 인간과 자연을 둘로 나누고 인간에게 주인의 자리를 내주려는 이분법적 사고를 극복해야 한다. 인간은 자연 세계의 바깥에 위치하는 지배자가 아니라, 인간도 유한한 존재로서 자연의 일부분이라는 점을 인정할 필요가 있다. 또, 자연을 생명력이 걸려된 입자들의 인과 관계로 바라보려는 기계론, 그리고 생명마저도 물질로 환원시켜 설명하려는 환원주의는 생태적인 관점에서 극복되어야 할 태도이다.

- 「고등학교 전통윤리」 -

다 홍진(紅塵)에 뭇친 분네, 이내 생애(生涯) 엇더하고. 넷 사름 풍류(風流)를 미출가 뭇 미출가. 천지간(天地間) 남자(男子) 몸이 날만한 이 하건마는, 산림(山林)에 뭇쳐 이서 지락(至樂)을 무를 것가. 수간모옥(數間茅屋)을 벽계수(碧溪水) 앞피 두고, 송죽(松竹) 울울리(鬱鬱裏)에 풍월주인(風月主人) 되어서라. 엇그제 겨울 지나 새봄이 도라오니, 도화 행화(桃花杏花)는 석양리(夕陽裏)에 띄어 잇고, 녹양 방초(綠楊芳草)는 세우 중(細雨中)에 프르도다. 칼로 몰아 낸가, 붓으로 그려 낸가, 조화 신공(造化神功)이 물물(物物)마다 현스럽다. 수풀에 우는 새는 춘기(春氣)를 뭇내 계워 소리마다 교태(嬌態)로다. 물아 일체(物我一體)어니, 흥(興)이이 다룰소냐. 시비(柴扉)에 거러 보고, 정자(亭子)에 안자 보니, 소요 음영(逍遙吟詠)하야, 산일(山日)이 적적(寂寂)한디, 한중 진미(閒中眞味)를 알 니 업시 호재로다. 이바 니웃드라, 산수(山水) 구경 가자스라. 답청(踏青)으란 오늘 하고, 욱기(浴沂)란 내일(來日) 하새. 아춤에 채산(採山)하고, 나조히 조수(釣水)하새. 굿 괴여 닉은 술을 갈건(葛巾)으로 밧타 노코, 곳나모 가지 것거, 수 노코 먹으리라. 화풍(和風)이 건듯 부러 녹수(綠水)를 건너오니, 청향(清香)은 잔에 지고, 낙홍(落紅)은 옷새 진다. 준중(樽中)이 뷔엇거든 날드려 알외여라. 소동(小童) 아히드려 주가(酒家)에 술을 물어, 얼운은 막대 집고, 아히는 술을 메고, 미음 완보(微吟緩步)하야 시냇그의 호자 안자, 명사(明沙) 조흔 물에 잔 시어 부어 들고, 청류(清流)를 굽어보니, 씨우노니 도화(桃花) | 로다. 무릉(武陵)이 갓갑도다, 저 댕이 권 거인고.

- 정극인, <상춘곡>, 「고등학교 문학」 -

라 저렇게도 불빛들은 살아나는구나.
 생솔 연기 눈물 글썽이며
 검은 치마폭 같은 산자락에
 몇 가옥 집들은 어둠속으로 사라지고
 불빛은 살아나며
 산은 눈뜨는구나.
 어둠수록 눈 비벼 부릅뜬 눈빛만 남아
 섬진강물 위에 불송이로 뜨는구나.

밤마다 산은 어둠을 베어내리고
 누이는 매운 눈 비벼 불빛 살려내며
 치마폭에 쌓이는 눈물은
 강물에 가져다 버린다.
 누이야 시린 물소리는 더욱 시리게
 아침이 올 때까지
 너의 허리에 두껍게 감기는구나.

이른 아침 어느새
너는 물동이로 얼음을 깨고
물을 퍼오는구나.
아무도 모르게
하나 남은 불송이를
물동이에 띄우고
하얀 서릿발을 밟으며
너는 강물을 길어오는구나.

참으로 그날이 와
우리 다 모여 굴뚝마다 연기나고
첫날밤 불을 끌 때까지는,
스스로 허리띠를 풀 때까지는
너의 싸움은, 너의 정절은
임을 향해 굳구나.

- 김용택, <섬진강2> -

2011학년도 수시 2차 논술고사 문항해설(사회)

[사회 문항 1교시] 제시문 **나, 다, 라**를 근거로 하여 대의민주주의에 대해 **가**의 밑줄 친 주장이 제기되는 이유와, 그 주장이 실행될 경우 발생할 수 있는 문제점을 논해 보시오. (750자 ± 50)

가 영국의 철학자이며 사상가인 밀(J. S. Mill, 1806~1873)은 1861년에 정치상의 대의제와 분권제의 의의를 강조한 「대의정체론(代議政體論)」을 저술하였다. 「대의정체론」은 공리주의 이론에 입각해서 그의 의회 제도론을 완성시킨 것이다.

영국의 산업 혁명으로 시민 계급은 정치적 승리를 얻었지만 다른 한편으로는 새로 나타난 수많은 노동자 계급의 정치 참여 문제를 맞이하게 되었다. 이런 상황 속에서 의회 정치를 무조건 찬미할 수만은 없었다. 새로운 사회적 여건 속에서 가장 바람직한 정치 형태가 무엇인지를 생각할 필요가 생긴 것이다. 그는 좋은 정치 체제의 근본 요건으로 사회를 구성하는 인간의 미덕과 양식을 들고, 그러한 미덕과 양식을 촉진시키는 정치 체제는 바로 대의 정치라고 전제한다. 다음, 대의 정치 제도에 관하여 깊이 고찰한 결과 「대의정체론」을 저술하였다. 그 골자를 살펴보면 다음과 같다.

첫째, 대의 정치, 즉 의회 정치는 다수결의 원리에 따라 운영되는 것이다. 그러나 이것은 자칫하면 다수에 의한 압제를 초래할 수 있다. '최대 다수의 최대 행복'이라고 하는 것이 눈앞의 계급 이익을 말하는 것은 아니므로 소수자의 권리를 옹호하는 방법을 마련해야 하며, 비례 대표제도 그러한 방법의 하나가 될 수 있다.

둘째, 민주주의의 질을 높이고 민주주의에 품위를 부여하기 위해서는 1인 1표주의 원칙을 수정하여 직업과 교육 정도를 고려한 복수 투표제를 채용하여야 한다.

- 「고등학교 정치」 -

소크라테스 여기 또 하나 자네의 동의를 받아야 할 것이 있네.
아데이만토스 무엇인데요?

소크라테스 돈을 받고 남에게 지식을 가르치는 패들 말이네. 그들을 대중은 소피스트라고 부르는 데 이들이 가르치고 있는 내용도 방금 이야기한 것과 똑같네. 즉 대중들의 집회에서 형성되는 통념에 불과하단 말이네. 이것은 소피스트들이 이른바 지혜라고 말하는 것도 마찬가지이네. 그것은 어떤 힘센 동물을 기를 때의 경우와 견주어 볼 수 있네. 사람들은 자기가 기르고 있는 동물의 여러 가지 기질이나 욕망에 대하여 잘 알 수 있을 걸세. 그러므로 그 동물에 가까이 갈 수 있는 방법이라든지 어떤 경우에 동물이 가장 난폭하며 어떤 경우에 온순하게 된다는 것도 알게 되며 또 그 원인까지도 알게 될 테지. 이밖에도 어떤 때에 소리를 지르고 이쪽에서 어떤 말을 해 주어야 온순해지거나 또는 난폭해진다는 것도 알게 될 걸세.

나

이것은 오랜 세월을 걸쳐 경험을 한 덕택인데 그는 그것을 지혜라고 부르며 하나의 기술처럼 남에게 가르치고 있네. 그러나 그는 동물들이 욕구하는 것들 중에서 아름답고 추한 것, 선하고 악한 것, 올바르고 올바르지 못한 것 등등이 무엇인지 알지 못하고 가르치려고 하는 걸세.

이에 대한 판단의 기준은 동물에 대한 것과 다름이 없네. 즉 그 동물이 좋아하는 것을 선이라고 부르며 그 동물이 싫어하는 것을 악이라고 부를 뿐 어찌하여 그렇게 부르는지 그 까닭을 전혀 모르고 있네. 다시 말하면 필요하고 불가결한 것을 선 또는 미라고 부를 뿐 그와 같이 필요한 것과 선한 것이 본질적으로 어떻게 다른지 모르며 따라서 남에게 가르칠 수도 없네.

교육자가 이런 정도라면 참으로 우스운 일이라고 보지 않을 수 없네.

아데이만토스
소크라테스

옳은 말씀입니다.

이 비유는 다음과 같은 말을 하고 싶어서였네. 즉 많은 사람들이 모인 자리에서 대중의 기질과 그들이 무엇을 좋아하는가를 아는 것이 지혜라고 생각하는 자와 같다는 말이네. 이것은 그림이나 음악, 또는 정치에 있어서도 마찬가지이며 방금 말한 동물의 사육자와 다를 것이 없네. (중략)

혹시 다수자가 칭찬하는 일이 정말 선하고 아름다운 것이라는 근거를 그들이 대는 것을 들은 적이 있는가?

아직 들은 적이 없습니다. 아마 앞으로도 들을 수 없을 테지요.

그럼 그와 같은 점을 머리에 두고 상기해야 하는 것이 한 가지 있네. 즉 앞에서 이야기한 미 자체와 여러 가지 아름다운 것들을 구분했던 것 말이네. 대중은 그런 미 자체의 존재나 그밖의 여러 가지 사물 자체의 존재를 인정하거나 또는 믿는 일이 있는가?

아데이만토스
소크라테스
아데이만토스

그들에게 그런 것을 요구하기는 좀 무리일 것 같습니다.

그것은 결국 대중에게는 철학자가 될 만한 자격이 없다는 말이지?

그렇습니다.

아데이만토스
소크라테스

옳은 말씀입니다.
이 비유는 다음과 같은 말을 하고 싶어서였네. 즉 많은 사람들이 모인 자리에서 대중의 기질과 그들이 무엇을 좋아하는가를 아는 것이 지혜라고 생각하는 자와 같다는 말이네. 이것은 그림이나 음악, 또는 정치에 있어서도 마찬가지이며 방금 말한 동물의 사육자와 다를 것이 없네. (중략)

혹시 다수자가 칭찬하는 일이 정말 선하고 아름다운 것이라는 근거를 그들이 대는 것을 들은 적이 있는가?

아데이만토스
소크라테스

아직 들은 적이 없습니다. 아마 앞으로도 들을 수 없을 테지요.
그럼 그와 같은 점을 머리에 두고 상기해야 하는 것이 한 가지 있네. 즉 앞에서 이야기한 미 자체와 여러 가지 아름다운 것들을 구분했던 것 말이네. 대중은 그런 미 자체의 존재나 그밖의 여러 가지 사물 자체의 존재를 인정하거나 또는 믿는 일이 있는가?

아데이만토스
소크라테스
아데이만토스

그들에게 그런 것을 요구하기는 좀 무리일 것 같습니다.
그것은 결국 대중에게는 철학자가 될 만한 자격이 없다는 말이지?
그렇습니다.

- 플라톤, 「국가」 -

다

토니 다이(Tony Dye)는 1996년에 당시 4000이던 FTSE 100(런던 증권시장의 100대 기업 주가지수)이 과대평가되었다고 판단하고, 자신이 관리하던 고객들의 돈을 현금화, 아니 정확히 말해서 저축계좌에 넣었다. 70억 원을 주식시장에서 빼낸 그의 행동을 두고 고객, 동료, 신문들은 연일 그를 비난했다. 그는 '비운의 박사'로 불리며 조롱거리가 되었다. FTSE가 1990년대 후반 내내 상승세를 이어가자, 다이는 더욱더 바보처럼 여겨졌다. 1999년에 필립스앤드류는 다른 어떤 펀드관리 회사보다 많은 고객들을 잃었다. 1999년 4/4분기에 이 회사의 고객 수익률은 전체 67개 업체 중 66위였다.

하지만 다이는 주식시장이 과대평가되어 있다는 주장을 굽히지 않았다. 특히 인터넷과 통신업종 주식들을 피했으며 고객들의 투자금 상당액을 현금으로 유지했다. 그 결과 2000년 3월 초, 그는 조기퇴진을 피할 수 없게 되었는데, 사실상 쫓겨났다는 말이 공공연하게 나돌았다. 영국판 <타임스>는 필립스앤드류를 '웃음거리'라고 조롱했고, 다이의 후임자는 다이가 겪었던 고생을 이어받았다. "그곳은 외로운 자리입니다. 마지막 몇 년간 그가 겪은 수모는 쉽게 표현할 수 없습니다."

다이는 일자리를 잃었지만 그의 판단은 옳았다. 필립스앤드류 사가 전략을 수정하기도 전에 주식시장은 반전했다. 인터넷, 통신, 기술주가 곤두박질쳤다. 주식시장이 전체적으로 침체에 빠졌다. 다이가 보유하고 있던 유행에 뒤떨어진 '가치'주는 잘 나갔고, 현금은 폭발한 인터넷 주식보다 나왔다. 필립스앤드류는 2000년 2/4분기에 고객 수익률 6.4%를 기록(연간 수익률 28% 이상)하며 연기금 운용실적에서 정상에 올랐다. FTSE는 다이가 직장을 떠날 당시 6400 이상이던 것이 이후 3년간 3300 이하로 떨어졌다. 다이는 1996년에 그의 고객들이 지수 4000일 때 주식을 팔아 그 돈을 저축계좌에 넣어 두는 것이 낫다고 판단한 바 있었다. 결국 7년 후에 그의 주장이 옳았음이 입증되었다.

토니 다이는 옳았다. 하지만 그의 행동은 과연 현명했을까? 끔찍한 실수를 저지른 수백 명의 펀드 매니저들은 여전히 자기 자리를 지키고 있다. 반면 토니 다이는 다수의 선택을 외면하고 자신의 길을 걸었다. 그는 결국 명예를 회복했지만, 이미 언론으로부터 조롱당하고, 고객들로부터 버림받았으며, 자리에서 쫓겨난 뒤였다. 펀드 매니저에게는 다수의 시각에 동조하게 만드는 편향된 인센티브가 주어진다. 만약 그들이 다수와 다른 시각을 취해서 성공할 경우에는 소수의 고객을 얻는 데 그치지만, 실패할 경우에는 일자리에서 쫓겨난다. 때문에 다수의 의견에 동조하는 편이 훨씬 안전하다.

- 「경제학 콘서트」 -

다

지식이나 정보는 누구나 다 가질 수 있는 흔한 생산 요소가 아닐 뿐더러, 양으로 질을 대신할 수 없다는 점에서 육체적 노동력과 근본적인 차이가 있다. 또, 한계 생산성이 체감하는 노동과는 달리, 지식과 정보는 축적되면 될수록 한계적인 가치는 오히려 더 증가하는 특성을 가지고 있다.

이에 따라, 지식과 정보의 소유와 분포는 시간이 갈수록 초기의 격차가 줄어들기는커녕 오히려 확대되고, 그것의 소유자에게 귀속되는 소득의 격차 또한 갈수록 확대될 가능성이 높게 나타난다.

지식과 정보가 새로운 부의 원천이 되는 지식 정보화 사회에서는 인적 자본(human capital)의 중요성이 커지게 되면서 그에 따른 계층 간의 경제적 격차도 점차 확대되고 있다. 고학력, 고소득의 부모를 둔 자녀들은 가정에서의 교육 투자를 통하여 인적 자본을 여유있게 획득하는 반면, 중산층 이하의 가정에서는 인적 자본에 투자할 여유가 부족하여 불리한 위치에 서게 되는 것이다.

다시 말하면, 지식 정보화 사회에서는 기본적인 경제적 부의 격차가 지식과 기술 습득의 격차로 나타나고, 이는 다시 인적 자본과 소득의 격차로 나타나면서 악순환이 될 수 있다는 점이다.

- 「고등학교 경제」 -



수원캠퍼스 443-760 경기도 수원시 영통구 이익동 산94-6
서울캠퍼스 120-702 서울특별시 서대문구 충정로 2가 7번지